
PROSPECTO COMPLETO

Fundo de Investimento Mobiliário Aberto

SANTANDER
POUPANÇA INVESTIMENTO FPR

Fundo de Poupança Reforma

30/04/2013

A autorização do Fundo significa que a CMVM considera a sua constituição conforme com a legislação aplicável, mas não envolve da sua parte qualquer garantia ou responsabilidade quanto à suficiência, veracidade, objectividade ou actualidade da informação prestada pela sociedade gestora neste prospecto, nem qualquer juízo sobre a qualidade dos valores mobiliários que integram o património do Fundo.

**CAPÍTULO I INFORMAÇÕES GERAIS SOBRE O FUNDO,
A ENTIDADE GESTORA E OUTRAS ENTIDADES****1. O Fundo**

- A denominação do Fundo é: Fundo de Investimento Mobiliário Aberto Santander Poupança Investimento FPR Fundo de Poupança-Reforma adiante designado por Fundo.
- O Fundo constituiu-se como Fundo Poupança Reforma.
- A constituição do Fundo, como fundo de poupança-reforma, foi autorizada em 23 de Novembro de 1989, por tempo indeterminado, tendo iniciado a sua actividade em 25 de Dezembro de 1989.
- O fundo alterou a denominação de UNIREFORMA-PPR para TOTTA PPR em 12 de Outubro de 1995, e de TOTTA PPR para UNI PPR em 16 de Abril de 1998;
- Em 8 de Novembro de 1999, foi transformado em fundo poupança-reforma/educação.
- O fundo alterou a denominação de UNI PPR/E para TOTTA PPR/E em 24 de Agosto de 2000;
- Em 15 de Novembro de 2002 e através de um processo de fusão, o fundo incorporou o fundo Santander FPR/E, sob gestão da Santander SGFIM, tendo alterado a sua denominação de TOTTA PPR/E para REFORMA INVESTIMENTO FPR/E.
- O fundo alterou a denominação de REFORMA INVESTIMENTO FPR/E para POUPANÇA INVESTIMENTO FPR/E em 3 de Julho de 2003.
- Em 21 de Dezembro de 2006, o fundo foi transformado para FPR.
- A data da última actualização do prospecto foi a 30 de Abril de 2013.
- O número de participantes do fundo em 31 de Dezembro de 2012 é de 13718.

2. A Entidade Gestora

- a) O Fundo é administrado pela Santander Asset Management – Sociedade Gestora de Fundos de Investimento Mobiliário, S.A., com sede na Rua da Mesquita, 6 – 1070-238 Lisboa.
- b) A entidade gestora é uma sociedade anónima, cujo capital social, inteiramente subscrito e realizado, é de € 5 116 510, sendo na sua totalidade detido pela Santander Gestão de Activos, SGPS, S.A.
- c) A entidade gestora constituiu-se, por tempo indeterminado, por escritura pública lavrada no 21º Cartório Notarial de Lisboa no dia 27 de Dezembro de 1989, tendo a sua constituição sido publicada no Diário da República nº 156 – III Série, de 10 de Julho de 1991 e encontra-se registada na CMVM como intermediário financeiro autorizado desde 29 de Julho de 1991.
- d) À Santander Asset Management – Sociedade Gestora de Fundos de Investimento Mobiliário, S.A., na sua qualidade de Entidade Gestora compete-lhe em geral a prática de todos os actos e operações necessários ou convenientes à boa administração do Fundo, enquanto representante legal dos participantes, no exclusivo interesse destes, de acordo com critérios de elevada diligência e competência profissional, e de modo independente, em especial:

1. Praticar os actos e operações necessários à boa concretização da política de investimento, em especial:

- i) Seleccionar os activos para integrar os Fundos;
- ii) Adquirir e alienar os activos dos Fundos, cumprindo as formalidades necessárias para a válida e regular transmissão dos mesmos;
- iii) Exercer os direitos relacionados com os activos dos Fundos;

2. Administrar os activos do Fundo, em especial:

- i) Prestar os serviços jurídicos e de contabilidade necessários à gestão do Fundo, sem prejuízo da legislação específica aplicável a estas actividades;
- ii) Esclarecer e analisar as reclamações dos participantes;
- iii) Avaliar a carteira e determinar o valor das unidades de participação e emitir declarações fiscais;
- iv) Observar e controlar a observância das normas aplicáveis, dos documentos constitutivos dos Fundos e dos contratos celebrados no âmbito dos Fundos;
- v) Proceder ao registo dos participantes;
- vi) Distribuir rendimentos;
- vii) Emitir e resgatar unidades de participação;
- viii) Efectuar os procedimentos de liquidação e compensação, incluindo enviar certificados;
- ix) Conservar os documentos;

3. Comercializar as unidades de participação dos Fundos que gere.

- A Entidade Gestora e o Banco Depositário respondem solidariamente perante os participantes pelo cumprimento das obrigações contraídas nos termos da lei e do presente regulamento de gestão.
- A sociedade gestora não pode dissolver-se sem previamente ter garantido a continuidade da gestão do Fundo para outra entidade gestora.

3. Entidades Subcontratadas

A entidade gestora subcontratou os serviços de gestão de activos para os seus fundos de investimento mobiliários à sociedade SANTANDER ASSET MANAGEMENT, S.A., SGIIC, cuja sede se localiza em Espanha, sendo pertencente ao Grupo Santander SA.

4. O Depositário

a) A entidade depositária dos valores mobiliários do Fundo é o Banco Santander Totta, S.A., com sede na Rua do Ouro, 88 – 1100 Lisboa, em Lisboa e encontra-se registada na CMVM como intermediário financeiro desde 29/07/1991.

b) O depositário, no exercício das suas funções, age de modo independente e no exclusivo interesse dos participantes, estando sujeito, nomeadamente, aos seguintes deveres:

1. Cumprir a lei, os regulamentos, os documentos constitutivos dos Fundos e os contratos celebrados no âmbito dos Fundos;

2. Guardar os activos dos Fundos;

3. Receber em depósito ou inscrever em registo os activos do Fundos;

4. Efectuar todas as aquisições, alienações ou exercício de direitos relacionados com os activos do Fundo de que a entidade gestora o incumba, salvo se forem contrários à lei, aos regulamentos ou aos documentos constitutivos;

5. Assegurar que nas operações relativas aos activos que integram o Fundo a contrapartida lhe é entregue nos prazos conformes à prática do mercado;

6. Verificar a conformidade da situação e de todas as operações sobre os activos do OIC com a lei, os regulamentos e os documentos constitutivos;

7. Pagar aos participantes os rendimentos das unidades de participação e o valor do resgate, reembolso ou produto da liquidação;

8. Elaborar e manter actualizada a relação cronológica de todas as operações realizadas para os Fundos;

9. Elaborar mensalmente o inventário discriminado dos valores à sua guarda e dos passivos dos Fundos;

10. Fiscalizar e garantir perante os participantes o cumprimento da lei, dos regulamentos e dos documentos constitutivos dos Fundos, designadamente no que se refere:

i) À política de investimentos;

ii) À aplicação dos rendimentos do Fundo;

iii) Ao cálculo do valor, à emissão, ao resgate e ao reembolso das unidades de participação.

11 – A entidade gestora e o depositário respondem solidariamente, perante os participantes, pelo cumprimento dos deveres legais e regulamentares aplicáveis e das obrigações decorrentes dos documentos constitutivos dos fundos.

12 – O depositário controla o registo das unidades de participação do fundo e adopta todas as medidas necessárias para prevenir e, com a colaboração da sociedade gestora, corrigir qualquer divergência entre a quantidade de unidades de participação emitidas e a quantidade de unidades de participação em circulação.

5. As Entidades Comercializadoras

As entidades responsáveis pela colocação das unidades de participação do Fundo junto dos investidores são: **Banco Santander Totta S.A.**, com sede na Rua do Ouro, 88 – 1100 Lisboa, e **Banco de Investimento Global SA**, com sede na Praça Duque de Saldanha, n.º 1, 8.º, salas E e F, 1050-094 Lisboa.

O Fundo é comercializado:

No Banco Santander Totta SA, através dos seus balcões e através da banca telefónica Superlinha, e da Internet, no *site* www.santandertotta.pt para os clientes respectivos do Banco Santander Totta, S.A., que tenham aderido a estes serviços.

O fundo é ainda comercializado através da Internet, no *site* do Banco de Investimento Global SA, (*site*: www.bigonline.pt), para os respectivos clientes que tenham aderido a este serviço.

CAPÍTULO II POLÍTICA DE INVESTIMENTO DO PATRIMÓNIO DO FUNDO / POLÍTICA DE RENDIMENTOS

1. Política de investimento do Fundo

1.1. Política de investimento

O Objectivo do fundo Santander Poupança Investimento enquanto fundo de poupança-reforma é, através de uma carteira diversificada, incentivar a poupança de médio-longo prazo, quer como complemento de reforma, quer como financiador de despesas com educação, privilegiando a optimização fiscal.

O Fundo poderá investir em acções, obrigações diversas, títulos de dívida pública e outros instrumentos representativos de dívida.

A carteira do Fundo será composta essencialmente por instrumentos representativos de dívida, pública e privada.

No máximo 35% do valor do Fundo será aplicado em acções, obrigações convertíveis ou que confirmem direito à subscrição de acções, ou ainda em quaisquer outros instrumentos que confirmem o direito à sua subscrição, ou que permitam uma exposição aos mercados accionistas, designadamente Futuros, nomeadamente sobre acções ou índices de acções, warrants autónomos e participações em instituições de investimento colectivo cuja política de investimento seja constituída maioritariamente por acções. As aplicações em Futuros e warrants, com o objectivo de aumentar a exposição do risco da respectiva carteira, concorrem para o limite de 35% pela exposição ao activo subjacente.

A Entidade Gestora tem como objectivo seleccionar os emitentes de acordo com certos padrões de risco. Assim, o investimento nos activos deverá seguir a prudência adequada ao perfil do fundo, nos seguintes termos:

- Para as obrigações diversas, emitentes da União Europeia e internacionais com notação de *rating* de *investment grade* (mínimo de BBB- pela Standard & Poors, Baa3 pela Moodys) e emitentes nacionais com credibilidade, nomeadamente empresas cotadas, grandes empresas ou empresas participadas pelo Estado.
- Outros instrumentos representativos de dívida, nacionais ou internacionais, que do ponto de vista da Sociedade Gestora representem adequadas oportunidades de

investimento, maioritariamente com notação de *rating* de *investment grade* (mínimo de BBB- pela Standard & Poors, Baa3 pela Moodys). O investimento em títulos abaixo deste *rating* ficarão restritos a um máximo de 10%.

- O investimento em obrigações de emitentes de mercados emergentes, terá carácter acessório.

O Fundo poderá investir em valores mobiliários condicionados por eventos de crédito (“Credit Link Notes”) que têm associado ao risco do emitente o risco de crédito dos activos subjacentes àqueles valores mobiliários.

Adicionalmente, e com o objectivo de constituir uma carteira diversificada, o Fundo poderá investir em fundos de investimento harmonizados que permitem a exposição a commodities com um limite máximo de exposição de 3% do VLGF.

De forma acessória, o Fundo pode investir em bilhetes do tesouro e papel comercial, e deter meios líquidos como numerário e depósitos.

O Fundo poderá investir em unidades de participação de fundos de investimento mobiliários, e imobiliários incluindo os fundos geridos pela sociedade gestora, cujos objectivos sejam compatíveis com os do fundo bem como partes de outras instituições de investimento colectivo que respeitem os requisitos de legislação nacional adoptada por força da Directiva do Conselho nº 85/611/CEE de 20 de Dezembro.

Este Fundo investirá maioritariamente em activos denominados em Euros.

1.2. Mercados

Os valores mobiliários cotados referidos na política de investimentos deverão ser admitidos à cotação no Mercado Regulamentados em qualquer Estado-membro da União Europeia, dos Estados Unidos da América (New York Stock Exchange, National Association of Securities Dealers Automatic Quotation e American Stock Exchange), Suíça (Bolsas de Zurique, Berna, Genebra e Basileia), Noruega (Bolsa de Oslo), Japão (Bolsas de Tóquio e Osaka), Austrália (Bolsa de Sydney), Canadá (Bolsas de Toronto, Montreal e Vancouver), Nova Zelândia (Bolsas de Auckland e Wellington), México (Bolsa do México), Hong Kong (Bolsa de Hong Kong), Tailândia (Bolsa de Bangkok), Singapura (Bolsa de Singapura), Brasil (Bolsa de São Paulo) ou Coreia (Bolsa de Seoul).

- No caso de instrumentos representativos de dívida, serão ainda considerados os seguintes mercados especializados: Mercado especial de dívida pública; MTS; Outros mercados não regulamentados, com sistemas de liquidação reconhecidos e de utilização corrente, tais como Clearstream ou Euroclear, onde estejam salvaguardadas as condições que têm como objectivo assegurar a liquidez e a adequada avaliação dos títulos objecto de transacção.

1.3. Benchmark (parâmetro de referência do mercado)

Na gestão do Fundo, a Sociedade Gestora não utiliza nenhum parâmetro de referência.

1.4. Limites legais ao investimento

1.4.1. Os activos representativos do Fundo, enquanto Fundo Poupança Reforma, obedecem em especial, no tocante à sua composição, às seguintes regras:

-
- a) Sem prejuízo do seu limite de exposição em acções, o fundo poderá investir até ao limite de 10% do seu valor global em valores mobiliários não admitidos à cotação em bolsa de valores ou mercados regulamentados.
 - b) Um máximo de 20% do valor do fundo pode ser representado por instrumentos representativos de dívida de curto prazo, depósitos bancários e outros instrumentos monetários.
 - c) O fundo poderá legalmente investir até um máximo de 55% em acções ou valores equiparáveis.
 - d) Sem prejuízo do seu limite de exposição em acções, o Fundo poderá investir, até ao limite de 5% do seu valor global, em partes de instituições de investimento colectivo em valores mobiliários que não respeitem os requisitos de legislação nacional adoptada por força da Directiva do Conselho n.º 85/611/CEE de 20 de Dezembro.
 - e) O Fundo poderá investir, até ao limite de 20% do seu valor global, em unidades de participação de fundos de investimento imobiliário.
 - f) No seu conjunto, os valores mobiliários e o papel comercial emitidos por uma mesma sociedade não podem representar mais de 10% do valor global do fundo.
 - g) O limite referido no parágrafo anterior é de 15% relativamente ao conjunto das sociedades que se encontrem entre si ou com a sociedade gestora em relação de domínio ou de grupo, incluindo neste limite os depósitos em instituição de crédito em relação idêntica.

A composição da carteira do Fundo terá ainda em conta o que na lei se encontra estabelecido relativamente aos fundos mobiliários, regendo-se ainda pelas seguintes regras na composição do seu património:

1- Até um máximo de 10% do valor líquido global do Fundo em Valores mobiliários recentemente emitidos, desde que as condições de emissão incluam o compromisso de que será apresentado o pedido de admissão à negociação num dos mercados referidos em 1.2. e desde que tal admissão seja obtida o mais tardar antes de 1 ano a contar da data da emissão. Uma vez excedido esse limite, passará a ser considerado para efeitos do limite referido em 3

2- Até um máximo de 20% do seu valor líquido global em unidades de participação (dentro dos limites definidos na política de investimento) de um único Fundo autorizado nos termos da Directiva n.º 85/611/CEE do Conselho, de 20 de Dezembro de 1985 ou que corresponda à noção de Fundo harmonizado ou outros sujeitos a um regime de supervisão considerado pela CMVM como equivalente e desde que esteja assegurada a cooperação com as autoridades competentes para a supervisão, bem como um nível de protecção equivalente aos participantes, e que elaborem relatórios anuais e semestrais que permitam uma avaliação do seu activo e passivo, receitas e transacções, e finalmente que não possam, nos termos dos documentos constitutivos, investir mais de 10% dos seus activos em unidades de participação de Fundo.

3 -Até um máximo de 10% do seu valor líquido global em valores mobiliários e instrumentos do mercado monetário diferentes dos referidos no artigo 45º/1 do DL 252/2003, de 17 de Outubro.

4-Até um máximo de 10% do seu valor líquido global em valores mobiliários e instrumentos do mercado monetário emitidos por uma mesma entidade, sendo que o conjunto dos valores mobiliários e instrumentos do mercado monetário que, por emitente,

representem mais de 5% do valor líquido global do Fundo, não pode ultrapassar 40% deste valor, não sendo contudo este limite aplicável a depósitos e a transacções sobre instrumentos financeiros derivados realizadas fora de mercado regulamentado quando a contraparte for uma instituição sujeita a supervisão prudencial. Este limite de 10% é elevado para 35% no caso de valores mobiliários e instrumentos do mercado monetário emitidos ou garantidos por um Estado Membro da União Europeia, pelas suas autoridades locais ou regionais, por um terceiro Estado ou por instituições internacionais de carácter público a que pertençam um ou mais Estados Membros da União Europeia, e para 25% no caso de obrigações hipotecárias emitidas por uma instituição de crédito sediada num Estado Membro da União Europeia, podendo o investimento neste tipo de activos atingir o máximo de 80% do valor líquido global do Fundo.

5- Não pode acumular um valor superior a 20% do seu valor líquido global em valores mobiliários, instrumentos do mercado monetário, depósitos e exposição a instrumentos financeiros derivados fora de mercado regulamentado junto da mesma entidade.

6- Não pode investir mais de 20% do seu valor líquido global em valores mobiliários e instrumentos do mercado monetário emitidos por entidades que se encontrem em relação de grupo.

7 – A entidade gestora pode contrair empréstimos por conta do fundo, com a duração máxima de 120 dias, seguidos ou interpolados, num período de um ano e até ao limite de 10% do valor líquido global do fundo.

1.5. Características Especiais do Fundo

Este fundo apresenta uma carteira de investimentos diversificada, através não só do investimento maioritário em obrigações com notação de *rating* “Investment Grade” cotadas em mercados da União Europeia, mas também através do investimento nos mercados accionistas globais, nos limites definidos no prospecto do fundo. Fazem também parte da carteira investimentos alternativos, como fundos de investimento imobiliário.

2. Derivados, Reportes e Empréstimos

2.1 Derivados

O fundo está sujeito ao risco associado aos activos que integram a sua carteira, variando o valor da unidade de participação em função desse facto. O Fundo está sujeito, na sua componente obrigacionista, ao risco de taxa de juro de curto e de longo prazos e, na sua componente accionista, ao risco de variação de preço das acções.

O fundo poderá recorrer à utilização de instrumentos financeiros derivados quer com o objectivo de proceder à cobertura do risco financeiro do Fundo, quer com o objectivo de aumentar a exposição ao risco da respectiva carteira, limitando-se, neste caso, a 10% do valor líquido global do fundo.

Poderá ser efectuada a cobertura destes riscos através da celebração de contratos de futuros, opções e warrants, autónomos, swaps, e de contratação de taxas forward (FRAS).

Como risco financeiro entende-se:

- risco de variação de preços dos activos que compõem a carteira;

-
- risco de variação das taxas de juro de curto prazo ou de longo prazo que se traduz em risco de reinvestimento dos fundos em cada momento aplicados
 - risco de flutuações cambiais, que se traduz em alterações no valor das posições em moeda estrangeira, quando convertidas em euros.

O fundo poderá utilizar os seguintes instrumentos financeiros derivados:

- contratos de futuros e de opções de compra sobre índices de acções ou sobre valores individuais;
- Futuros e opções padronizados sobre taxas de juro, obrigações, acções, índices de acções ou taxas de câmbio;
- Caps, Floors e Collars sobre taxas de juro;
- Forwards cambiais e de taxa de juro;
- Swaps cambiais de curto prazo e swaps de longo prazo de taxa de juro ou de taxa de juro e taxa de câmbio
- Derivados para a cobertura de riscos de crédito, designadamente “Credit Default Swaps”.
- Compra ou venda de warrants sobre acções.

Os instrumentos financeiros derivados cotados deverão ser negociados em Bolsas e mercados regulamentados da União Europeia e ainda nas seguintes bolsas de valores e mercados regulamentados de Estados não membros da União Europeia: SOF - Swiss Options and Futures Exchange, CME - Chicago Mercantile Exchange, CBOE - Chicago Board Options Exchange, CBT - Chicago Board of Trade, New York Futures Exchange, Toronto Futures Exchange, Hong Kong Futures Exchange e Tokyo International Financial Futures Exchange.

O fundo poderá ainda transaccionar instrumentos financeiros derivados fora de mercado regulamentado desde que:

- i) Os activos subjacentes constem do presente número ou sejam índices financeiros, taxas de juro, de câmbio ou divisas nos quais o fundo possa efectuar as suas aplicações, nos termos dos documentos constitutivos;
- ii) As contrapartes nas transacções sejam instituições sujeitas a supervisão prudencial; e
- iii) Os instrumentos estejam sujeitos a avaliação diária fiável e verificável e possam ser vendidos, liquidados ou encerrados a qualquer momento pelo seu justo valor, por iniciativa do fundo;

A exposição do fundo a uma mesma contraparte em transacções com instrumentos financeiros derivados fora de mercado regulamentado não pode ser superior a:

- a) 10% do seu valor líquido global, quando a contraparte for uma instituição de crédito na acepção da alínea d) do n.º 1 do artigo 45.º;
- b) 5% do seu valor líquido global, nos restantes casos.

A exposição total do fundo não pode exceder 100% do seu valor líquido global. O fundo não investe em prémios de opções mais de 10% do seu valor líquido global.

Excedendo uma exposição total de 100% do seu valor líquido global, tal dever-se-á exclusivamente à detenção de instrumentos financeiros derivados cujos activos subjacentes sejam idênticos aos detidos pelo fundo.

Detendo uma exposição entre 100% e 200% do seu valor líquido global, investirá exclusivamente em liquidez e em instrumentos financeiros derivados.

A exposição total referida é medida pelo somatório, em valor absoluto, dos montantes investidos no mercado à vista, à excepção de liquidez, e do nível de exposição em instrumentos financeiros derivados.

2.2 Reportes

Os valores mobiliários detidos pelo fundo não serão objecto de reporte.

2.3 Empréstimos

Os valores mobiliários detidos pelo fundo não serão objecto de empréstimo.

3. Valorização activos

3.1. Momento de referência da valorização

- O valor da unidade de participação é calculado diariamente nos dias úteis e determina-se pela divisão do valor líquido global do Fundo pelo número de unidades de participação em circulação. O valor líquido global do Fundo é apurado deduzindo à soma dos valores que o integram o montante de comissões e encargos suportados até ao momento da valorização da carteira.
- As 17 horas representam o momento relevante do dia, para:
 - efeitos da valorização dos activos que integram o património do fundo,
 - a determinação da composição da carteira que irá ter em conta todas as transacções efectuadas e confirmadas, em Portugal e no estrangeiro, até esse momento.
- O critério para efeitos de valorização dos activos cotados ou negociados em mercado regulamentado são os descritos no ponto seguinte.

3.2. Regras de valorimetria e cálculo do valor da Unidade de Participação

A valorização dos activos que compõem a carteira do Fundo será efectuada de acordo com as seguintes regras:

Para valores mobiliários cotados

- Encontrando-se admitidos à negociação em mais do que um mercado regulamentado, o valor a considerar reflecte os preços praticados no mercado que apresente maior quantidade, frequência e regularidade de transacções.
- Para a valorização de activos cotados, será tomada como referência a cotação de fecho ou o preço de referência divulgado pela entidade gestora do mercado onde os valores

se encontram cotados do dia da valorização ou o último preço conhecido quando aqueles não existam.

- Para os valores representativos de dívida cotados em bolsas ou mercados regulamentados, caso os preços praticados em mercado não sejam considerados representativos, a valorização será efectuada com base em metodologias baseadas em ofertas de compra firmes, ou, na impossibilidade da sua obtenção, o valor médio das ofertas de compra e de venda, difundidas através de entidades especializadas, nomeadamente através do sistema Bloomberg – Bloomberg genérico - que não se encontrem em relação de domínio ou de grupo com a entidade gestora.
- No caso de não existir cotação ou preço de referência no próprio dia será considerada a última cotação de fecho ou preço de referência conhecido desde que os mesmos se tenham verificado nos quinze dias anteriores ao dia da valorização.
- No que diz respeito a outros instrumentos representativos de dívida, transaccionáveis, que possuam liquidez e tenham valor susceptível de ser determinado com precisão a qualquer momento, emitidos por prazos inferiores a um ano, a sua valorização será efectuada, na falta de preços de mercado, com base no reconhecimento diário do rendimento inerente à operação.
- Para a valorização de instrumentos derivados, será tomado o preço de referência divulgado pela entidade gestora do mercado onde se encontram admitidos à negociação.
- São equiparados a valores não cotados, para efeitos de valorização, os valores cotados que não sejam transaccionados nos 15 dias que antecedem a respectiva valorização.

Para valores mobiliários não cotados

- A valorização de valores em processo de admissão à cotação terá por base a valorização de valores mobiliários da mesma espécie, emitidos pela mesma entidade e admitidos à cotação, tendo em conta as características de fungibilidade e liquidez entre as emissões.
- A valorização dos activos não cotados terá em conta o seu presumível valor de realização e assentará em critérios que tenham por base o valor das ofertas de compra firmes ou, na impossibilidade da sua obtenção, o valor médio das ofertas de compra e de venda, difundidas através de entidades especializadas.
- Na impossibilidade de aplicação do referido, recorrer-se-á a modelos de avaliação utilizados e reconhecidos universalmente nos mercados financeiros, assegurando-se que os pressupostos utilizados na avaliação têm aderência a valores de mercado.
- A valorização das unidades de participação reflectirá o último valor divulgado pela respectiva entidade gestora às 17h do próprio dia.

Valorização cambial

- Os activos denominados em moeda estrangeira serão avaliados ao câmbio indicativo do Banco de Portugal do próprio dia, difundido através do sistema “Reuters”.

4. Exercício dos direitos de voto

Em termos de orientação genérica quanto ao exercício dos direitos de voto inerentes às acções detidas pelo fundo, a sociedade gestora optará por participar nas Assembleias Gerais das respectivas entidades emitentes, quando considere haver interesse nessa participação,

de forma a acompanhar a actividade das mesmas e desde que sediadas no território português. Quando sediadas no estrangeiro, a sociedade gestora aferirá do interesse da respectiva ordem de trabalhos e da possibilidade de participação por escrito.

Relativamente à forma de exercício dos direitos de voto inerentes às acções detidas pelo fundo, a sociedade gestora optará, em regra, pelo exercício directo, fazendo-se representar nos termos legais pelos seus administradores, directores e outros colaboradores devidamente mandatados para o efeito, podendo, no entanto, em casos pontuais, tal exercício ser indirecto, através de terceiro que venha a constituir como seu representante, sendo que neste caso a representação poderá ter ou não lugar exclusivamente por conta da sociedade gestora, encontrando-se, no entanto, o representante vinculado às instruções escritas emitidas por esta.

De qualquer modo, o direito de voto não será exercido, através de representante comum às pessoas ou entidades que com a sociedade gestora se encontrem em relação de domínio ou de grupo, nem será exercido no sentido de apoiar a inclusão ou manutenção de cláusulas estatutárias de intransmissibilidade, cláusulas limitativas do direito de voto ou outras cláusulas susceptíveis de impedir o êxito de ofertas públicas de aquisição. O direito de voto não será ainda exercido com o objectivo principal de reforçar a influência societária por parte de pessoa ou entidade que com a sociedade gestora esteja em relação de domínio ou de grupo.

5. Comissões e encargos a suportar pelo Fundo

Tabela de custos imputáveis ao Fundo Ano - 2012

Custos	Valor €	%VLGF
Comissão de Gestão		
<i>Componente Fixa</i>	878 394	1,59%
<i>Componente Variável</i>	-	0,00%
Comissão de Depósito	19 336	0,04%
Taxa de Supervisão	8 124	0,01%
Custos de Auditoria	3 238	0,01%
Outros Custos	11 276	0,02%
TOTAL	920 368	
TAXA GLOBAL DE CUSTOS (TGC)		1,67%

Tabela Actual de custos

Custos	% da Comissão
Imputáveis directamente ao participante	
Comissão de Subscrição	Isento até 31 de Dezembro de 2013, a partir daí, 2%
Comissão de Transferência	0%
Comissão de Resgate	Ver ponto 5.2 do capítulo III

Imputáveis directamente ao Fundo	
Comissão de Gestão (Taxa Anual Nominal)	
Componente Fixa	1,590%
Componente Variável	0,00%
Comissão de Depósito (Taxa Anual Nominal)	0,035%
Taxa de Supervisão (Mensal)	0,0133‰
Outros Custos (os custos de transacção não são incluídos para efeitos de cálculo da Taxa Global de Custos).	taxa de bolsa, corretagem, liquidação, custos associados ao ROC

Rotação média da carteira – 2012

Volume de transacções	€ 175 697 880
Valor médio da carteira	€ 55 096 144
Rotação média da carteira (%)	318,89%

5.1. Comissão de gestão

- Valor da comissão: 1.59% ao ano.
- Calculada diariamente sobre o património líquido global do Fundo.
- Condições de cobrança: é cobrada mensal e postecipadamente no 5º dia útil do mês seguinte.

5.2. Comissão de depósito

- Valor da comissão: 0.035% ao ano.
- Calculada diariamente sobre o património líquido global do Fundo.
- Condições de cobrança: é cobrada mensal e postecipadamente no 5º dia útil do mês seguinte.

5.3. Outros encargos

- As despesas relativas à compra e venda de valores em mercado primário e secundário e impostos que incidam ou venham a incidir sobre estas despesas são por conta do Fundo, bem como os montantes devidos a título de taxa de supervisão da CMVM e os custos emergentes das auditorias exigidas pela legislação em vigor.

6. Política de rendimentos

- Os rendimentos do Fundo provêm dos proveitos líquidos das suas aplicações e das mais valias realizadas deduzidos os encargos em que o Fundo incorre.
- O Fundo é de capitalização, não procedendo à distribuição de rendimentos.

CAPÍTULO III UNIDADES DE PARTICIPAÇÃO E CONDIÇÕES DE SUBSCRIÇÃO E RESGATE

1. Características gerais das unidades de participação

1.1. Definição

- O património do Fundo é representado por partes, sem valor nominal, designadas por unidades de participação, as quais conferem direitos idênticos aos participantes.

1.2. Forma de representação

- As unidades de participação são nominativas e adoptam a forma escritural e são fraccionadas, para efeitos de subscrição e de resgate.

2. Valor da unidade de participação

2.1. Valor inicial

- O valor da unidade de participação, para efeitos de constituição do fundo, foi equivalente a € 4,988.

2.2. Valor para efeitos de subscrição

O valor da unidade de participação é o valor conhecido e divulgado no dia útil posterior à data do pedido de subscrição. Deste modo, as ordens de subscrição serão efectuadas a preço desconhecido.

2.3. Valor para efeitos de resgate

O valor da unidade de participação é o valor conhecido e divulgado no dia útil subsequente à do respectivo pedido. Deste modo, as ordens de resgate serão efectuadas a preço desconhecido.

3. Condições de subscrição e de resgate

3.1. Períodos de subscrição e resgate

- Os pedidos efectuados depois das 15h30 através da banca telefónica Superlinha, ou através da Internet, no site do Banco Santander Totta, são considerados como pedidos efectuados no dia útil seguinte.
- Os pedidos efectuados através da Internet, no site do Banco de Investimento Global, depois das 15h30, serão considerados como pedidos efectuados no dia útil seguinte.

3.2.. Subscrições e resgates em espécie ou numerário

- As subscrições e resgates são sempre efectuados em numerário.

4. Condições de Subscrição

As unidades de participação do fundo podem ser subscritos por pessoas singulares ou por pessoas colectivas a favor e em nome dos seus trabalhadores.

4.1. Mínimos de subscrição

- Independentemente da subscrição ser integrada, ou não, em plano de subscrição mensal, a subscrição mínima deverá ser um número de Unidades de participação equivalente a € 25.
- Exceptuam-se do disposto no parágrafo anterior os planos de subscrições periódicas, criados por participantes do Fundo Santander FPR/E anteriormente à data da fusão com o Fundo Totta PPR/E, actualmente denominado Santander Poupança Investimento FPR, sendo que para tais planos se continuará a admitir o mínimo de uma unidade de participação.
- Entende-se por plano de subscrição mensal, o plano previamente definido pelo participante de entregas mensais, por débito em conta, no último dia útil de cada mês, com carácter regular e contínuo, nunca inferior a 3 meses, com possibilidade do participante reforçar o valor das respectivas entregas, por pedido expresso nesse sentido, com, pelo menos, 15 dias úteis de antecedência relativamente à data de débito em conta ora referida.
- Os planos de subscrições periódicas, criados por participantes do Fundo Santander FPR/E anteriormente à data da fusão com o Fundo Totta PPR/E, actualmente denominado Santander Poupança Investimento FPR, mantêm a periodicidade inicialmente contratada.

4.2. Comissões de subscrição

- Existe uma **comissão de subscrição** de 2%.
- **Esta comissão não será aplicada às entregas (pontuais ou periódicas) efectuadas no período compreendido entre (inclusive) 1 de Janeiro de 2013 e 31 de Dezembro de 2013.**
- Não será ainda aplicada nos seguintes casos:
 - Os participantes com idade igual ou inferior a 47 anos que solicitaram a constituição de um plano de subscrição periódico entre 21 de Julho e 26 de Novembro de 2003 e/ou entre 21 de Junho e 28 de Setembro de 2004, encontram-se isentos de comissão de subscrição até completarem 55 anos de idade (inclusive), desde que respeitados os requisitos estabelecidos para essa isenção.
 - Os pedidos de subscrição pontual (não integrados num plano de subscrição periódica) de montante igual ou superior ao valor mínimo de subscrição do Fundo, efectuados a partir de 6 de Dezembro 2004 (inclusive), por subscritores com idade igual ou inferior a 20 anos, encontram-se isentos de comissão de subscrição. A idade será validada na data do pedido.
 - Os subscritores com idade igual ou inferior a 20 anos que solicitem a constituição de um plano de subscrição periódico, de montante igual ou superior ao valor mínimo de subscrição do Fundo, a partir de 6 de Dezembro 2004 (inclusive), estarão isentos de comissão de subscrição, devendo ser respeitados os seguintes requisitos:
 - a idade inferior ou igual a 20 anos, será validada na data em que for efectuado o pedido de constituição do plano periódico;
 - a duração indicada para o plano periódico terá que ser, no mínimo, de 5 anos;

-
- o plano de subscrição periódico constituído não é passível de alteração e a sua interrupção determina a perda da isenção com efeitos para o futuro.

4.3. Data da subscrição efectiva

- A subscrição efectiva, ou seja, a emissão da unidade de participação, só se realiza no dia útil seguinte ao pedido de subscrição, quando a importância correspondente ao preço de emissão é paga pelo subscritor e é integrada no activo do Fundo.

5. Condições de resgate

5.1 Situações de Resgate

- Sem prejuízo da possibilidade de levantamento antecipado sujeito a penalizações fiscais, o reembolso só pode ser exigido pelos participantes nos casos a seguir indicados e que sejam devidamente comprovados:
 - a) Reforma por velhice do participante ou do cônjuge, quando por força do regime de bens do casal o plano seja um bem comum do casal.
 - b) A partir dos 60 anos de idade, do participante ou do cônjuge, quando por força do regime de bens do casal o plano seja um bem comum do casal.
- Para entregas efectuadas antes de 01/01/2006, considerar-se-á igualmente a frequência ou ingresso do participante, ou de membro do respectivo agregado familiar, em curso do ensino profissional ou do ensino superior, sujeito a limites anuais por educando (posteriormente a esta data, esta alínea passa a ser considerada como levantamento antecipado sujeito a penalizações fiscais).
- O reembolso com fundamento nas situações acima indicadas apenas se poderá verificar, em regra, quanto às entregas relativamente às quais tenham decorrido pelo menos 5 anos após as respectivas datas de aplicação (esta regra não se aplica ao reembolso, por motivo de reforma por velhice do participante ou a partir dos 60 anos de idade do participante, relativo a entregas efectuadas antes de 3 de Julho de 2002, considerando-se nestes casos o decurso de 5 anos após o início da 1ª subscrição).
- No entanto, poderá ser exigido o reembolso da totalidade do plano, sem observância da regra disposta no parágrafo anterior, caso tenha decorrido o prazo de 5 anos após a data da 1ª entrega não reembolsada e desde que o montante das entregas efectuadas na primeira metade da vigência do plano represente, pelo menos, 35% da totalidade das entregas, considerando-se, para este efeito, apenas as entregas não reembolsadas. Caso o participante, que se encontre nestas condições, opte por não proceder ao resgate da totalidade do plano, mas apenas de parte do mesmo, ficarão as entregas remanescentes disponíveis para futuro reembolso em qualquer momento, dentro do prazo de pré-aviso de resgate.
 - c) Desemprego de longa duração, do participante ou de qualquer dos membros do agregado familiar.
 - d) Incapacidade permanente para o trabalho, qualquer que seja a sua causa do participante ou de qualquer dos membros do agregado familiar.
 - e) Doença grave, do participante ou de qualquer dos membros do agregado familiar.
 - f) Utilização para pagamento de prestações de crédito à aquisição de habitação própria permanente.
- O reembolso com fundamento nas situações indicadas nas alíneas c), d), e), e f) pode ser pedido a todo o tempo, excepto no caso em que o sujeito em cujas condições

pessoais se funde o pedido se encontrasse, à data de cada entrega, numa dessas situações, caso em que ficará sujeito às condições acima descritas para as alíneas a), e b), com excepção da situação particular consignada para as entregas efectuadas antes de 3 de Julho de 2002.

- Fora das situações acima descritas o reembolso pode ser exigido a todo o tempo, sujeitando-se o participante às penalizações fiscais previstas nos n.ºs 4 e 5 do art.º 21.º do Estatuto dos Benefícios Fiscais e à comissão de resgate indicada no ponto 4.2.
- Por morte do participante, o reembolso pode ser exigido pelo cônjuge sobrevivente ou demais herdeiros legítimos, independentemente do regime de bens do casal, salvo quando solução diversa resultar de testamento ou cláusula beneficiária a favor de terceiro.
- Por morte do cônjuge do participante e quando, por força do regime de bens do casal o plano seja um bem comum, o reembolso da quota parte do falecido no valor do plano, pode ser exigido pelo cônjuge sobrevivente ou demais herdeiros.

5.2. Comissões de resgate

- Não serão cobradas comissões de resgate, com excepção dos casos de levantamento antecipado (a partir de 01/01/2006, a educação passará a ser considerada como levantamento antecipado), ou seja, nos casos de reembolso em vida fora das situações descritas nas alíneas a) a e), do ponto 5.1, em que:
 - Será cobrada uma **comissão de resgate** de acordo com o tempo decorrido entre a data do pagamento do resgate e a data da subscrição:
 - até 2 anos – comissão de 2%
 - mais 2 anos até 5 anos – 1%
 - mais de 5 anos – isento de comissão.
 - Esta comissão aplica-se às unidades de participação inscritas a partir de 18 de Novembro de 2002.
- O critério de selecção das unidades de participação objecto de resgate, em função da antiguidade da subscrição, é o «FIFO», ou seja as primeiras unidades inscritas são as primeiras a serem resgatadas.

O eventual aumento das comissões de resgate ou agravamento das suas condições de cálculo, só se aplica às subscrições efectuadas após a entrada em vigor da respectiva alteração aprovada pela CMVM

5.3. Pré-aviso

- A data para efeitos de pagamento dos pedidos de resgate das unidades de participação será de 5 dias úteis após a data do respectivo pedido. Para este efeito, considera-se como data do pedido, aquela em que todos os documentos necessários à instrução do processo e entregues pelo participante se encontrem em conformidade.
- Os pagamentos feitos aos subscritores serão efectuados por crédito das respectivas contas junto dos Bancos comercializadores.

Os pedidos de resgate, por exigirem entrega de comprovativos, não devem ser efectuados através da banca telefónica ou através da internet, mas sim através dos balcões das entidades comercializadoras.

Os pedidos de resgate efectuados através da Internet, pelos clientes do Banco de Investimento Global que tenham aderido a esse serviço, deverão ser complementados com a entrega dos documentos necessários à instrução do processo, junto da respectiva entidade comercializadora.

6. Condições de Transferência

6.1. Situações de Transferência

- O valor capitalizado dos planos pode, a pedido expresso do subscritor, ser transferido, total ou parcialmente, para um fundo de poupança diverso do originário, não havendo lugar por esse facto, à atribuição de novo benefício fiscal.
- A sociedade gestora ao aceitar um pedido de transferência, com base na proposta escrita do participante, deve comunicar-lhe tal disponibilidade, transmitindo-lhe nessa mesma altura a proposta de subscrição.
- A sociedade gestora, ao receber um pedido de transferência, deve executá-lo no prazo máximo de 10 dias úteis e informar o participante, nos 5 dias úteis subsequentes à execução, do valor capitalizado do plano (deduzido da comissão de transferência a que haja lugar), e da data a que este valor se reporta e em que se realizou a transferência.
- A sociedade gestora deverá ainda transferir directamente para a entidade que tiver aceite tal transferência, o valor capitalizado do plano referido no parágrafo anterior, indicando, de forma discriminada, o valor das entregas feitas, das respectivas datas e do rendimento acumulado.
- O reembolso com fundamento em reforma por velhice do participante ou a partir dos 60 anos de idade do participante ou para efeitos de educação do participante ou de qualquer membro do seu agregado familiar, do montante capitalizado no plano que seja resultante de entregas efectuadas antes da transferência, só se pode realizar quanto aquelas quantias relativamente às quais já tenham decorrido pelo menos cinco anos após as respectivas datas de aplicação pelo participante, não sendo relevante o facto de os fundamentos invocados para o reembolso não se encontrarem previstos no plano de poupança de origem.

6.2. Comissões de Transferência

- Não serão cobradas quaisquer comissões pela transferência.

CAPÍTULO IV DIREITOS E OBRIGAÇÕES DOS PARTICIPANTES

Os participantes têm direito nomeadamente a:

- Receber o prospecto simplificado antes da subscrição do Fundo, qualquer que seja a modalidade de comercialização do Fundo;
- Obter o prospecto completo, sem qualquer encargo, junto da entidade gestora, do depositário e das entidades comercializadoras, qualquer que seja a modalidade de comercialização do Fundo;

-
- Consultar os documentos de prestação de contas do Fundo, que serão enviados sem encargos aos participantes que o requeiram;
 - Subscrever e resgatar as unidades de participação nos termos da lei e das condições constantes dos prospectos do Fundo;
 - Receber a sua quota-parte do Fundo em caso de liquidação do mesmo;
 - A ser ressarcidos pela entidade gestora dos prejuízos sofridos, sem prejuízo do exercício do direito de indemnização que lhe seja reconhecido, nos termos gerais do direito, sempre que:

i) em consequência de erros imputáveis àquela ocorridos no processo de valorização e divulgação do valor da unidade de participação,

- a diferença entre o valor que deveria ter sido apurado de acordo com as normas aplicáveis no momento do cálculo do valor da unidade de participação e o valor efectivamente utilizado nas subscrições e resgates seja igual ou superior, em valor absoluto, a 0,5% do valor corrigido da unidade de participação, ou

- o valor cumulado do erro for, em termo absolutos, igual ou superior a 0,5% do valor corrigido da unidade de participação apurado no dia da respectiva regularização e que

ii) ocorram erros na imputação das operações de subscrição e resgate ao património do Fundo, designadamente pelo intempestivo processamento das mesmas.

- a serem informados individualmente designadamente nas seguintes situações: liquidação e fusão de fundo, aumento de comissões gestão e depósito, modificação de política de investimentos e rendimentos, substituição da gestora ou depositário.

- A receberem, com uma periodicidade mínima mensal, um extracto que contenha, nomeadamente, o número de unidades de participação detidas, o seu valor e o valor total do investimento

- A subscrição de unidades de participação implica a aceitação do disposto nos prospectos completo e simplificado do Fundo.

CAPÍTULO V CONDIÇÕES DE LIQUIDAÇÃO DO FUNDO E DE SUSPENSÃO DA EMISSÃO E RESGATE DE UNIDADES DE PARTICIPAÇÃO

1. Liquidação do Fundo

a) Fundada no interesse dos participantes, e atenta às circunstâncias, especialmente no que se refere às condições de mercado, a sociedade gestora poderá proceder à liquidação e partilha do Fundo, mediante comunicação prévia à CMVM, procedendo, ainda, à publicação de um aviso no sistema de difusão de informação da CMVM (*www.cmvm.pt*), contendo a indicação do prazo previsto para a conclusão do processo de liquidação. Este prazo não poderá exceder dez dias úteis, salvo autorização da CMVM concedendo um prazo superior.

-
- b) A decisão de liquidação determina a imediata suspensão das subscrições e dos resgates do Fundo, devendo a sociedade gestora promover a afixação, nos balcões do depositário e nos outros locais de comercialização das unidades de participação do Fundo, de um aviso destinado a informar o público sobre a situação de suspensão e sobre a data prevista para encerramento da liquidação.
 - c) O prazo previsto para pagamento aos participantes não excederá em cinco dias úteis o prazo previsto para o resgate, salvo se a CMVM autorizar um prazo superior.
 - d) Os participantes do Fundo não poderão exigir a respectiva liquidação ou partilha.
 - e) O Fundo poderá ainda ser liquidado no decurso de um processo compulsivo determinado pela CMVM, nos termos da lei.

2. Suspensão da emissão e do resgate das unidades de participação

- a) Esgotados os meios líquidos detidos pelo fundo e o recurso ao endividamento nos termos regulamentar e legalmente estabelecidos, quando os pedidos de resgate de unidades de participação excederem, num período não superior a 5 dias, 10% do valor líquido global do Fundo, a sociedade gestora poderá mandar suspender as operações de resgate.
- b) No caso referido no número anterior, a suspensão do resgate não determina a suspensão simultânea da subscrição. No entanto, a subscrição de unidades de participação só poderá efectuar-se mediante declaração escrita do participante de que tomou conhecimento prévio da suspensão do resgate.
- c) Autorizada a suspensão, a sociedade gestora deverá promover a afixação, nos balcões do depositário e nos outros locais de comercialização das unidades de participação do Fundo, de um aviso destinado a informar o público sobre a situação de suspensão e, a sua duração prevista.
- d) A Comissão do Mercado de Valores Mobiliários, por sua iniciativa, ou a solicitação da entidade gestora, pode, quando ocorram circunstâncias excepcionais susceptíveis de perturbarem o normal funcionamento das operações inerentes ao funcionamento do Fundo ou de porem em risco os legítimos interesses dos investidores, determinar a suspensão da emissão ou do resgate das respectivas unidades de participação.

PARTE II INFORMAÇÃO EXIGIDA NOS TERMOS DO ANEXO II PREVISTO NO ARTIGO 64.º DO REGIME JURÍDICO DOS FUNDOS, APROVADO PELO DL N.º 252/2003, DE 17 DE OUTUBRO.

CAPÍTULO I OUTRAS INFORMAÇÕES SOBRE A ENTIDADE GESTORA E OUTRAS ENTIDADES

1. Outras informações sobre a Entidade Gestora

a) Órgãos sociais:

Conselho de Administração

Presidente: Joaquim António Aires Mateus de Calça e Pina
Vogais: José Manuel Neves
Javier Seirul-Lo Salas

Fiscal Único

Efectivo: Deloitte & Associados, SROC, SA
Suplente: Carlos Luís Oliveira de Melo Loureiro

Assembleia-geral

Presidente: António Miguel Leonetti Terra da Motta
Secretário: Raquel João Branquinho Nunes Garcia

Principais funções exercidas pelos membros do órgão de administração fora da entidade gestora:

JOAQUIM ANTÓNIO AIRES MATEUS DE CALÇA E PINA

◇ SANTANDER PENSÕES – Sociedade Gestora de Fundos de Pensões, S.A	Presidente do Conselho de Administração
◇ Santander Gestão de Activos, SGPS, SA	Presidente do Conselho de Administração

JOSÉ MANUEL NEVES

◇ SANTANDER PENSÕES – Sociedade Gestora de Fundos de Pensões, S.A	Vogal do Conselho de Administração
◇ Santander Gestão de Activos, SGPS, SA	Vogal do Conselho de Administração

JAVIER SEIRUL-LO SALAS

◇ SANTANDER PENSÕES – Sociedade Gestora de Fundos de Pensões, S.A	Vogal do Conselho de Administração
◇ Santander Gestão de Activos, SGPS, SA	Vogal do Conselho de Administração

b) Relações de Grupo

- A sociedade gestora Santander Asset Management- Sociedade Gestora de Fundos de Investimento Mobiliário SA, é detida a 100% pela sociedade Santander Gestão de Activos, SGPS SA, a qual por sua vez é detida a 100% pelo Banco Santander Totta SA.
- A sociedade gestora Santander Asset Management – Sociedade Gestora de Fundos de Investimento Mobiliário SA, o banco depositário e entidade comercializadora Banco Santander Totta, fazem parte do mesmo Grupo financeiro.

c) Outros Fundos geridos pela entidade gestora – Anexo I ao presente prospecto.

d) Identificação dos proveitos natureza não pecuniária

Não existem quaisquer proveitos de natureza não pecuniária.

e) Contacto para esclarecimentos sobre quaisquer dúvidas relativas ao Fundo:

Rua da Mesquita, 6 – 1070-238 Lisboa – Tel: 21 370 40 00 Fax: 21 370 58 78

2. Consultores de Investimento

Não existe qualquer contrato de consultoria de investimento para o presente Fundo.

3. Auditor do Fundo

- Mazars & Associados, SROC, SA, com sede na Rua General Firmino Miguel, n° 3 1° 1600 Lisboa, representado por Dr. Fernando Jorge Marques Vieira, ROC n° 564.

4. Autoridade de Supervisão do Fundo

- Comissão do Mercado de Valores Mobiliários – Rua Laura Alves, n°4, 1050-138, Lisboa.
Tel: 21 317 7000, fax: 21 3537077.

CAPÍTULO II DIVULGAÇÃO DE INFORMAÇÃO

1. Valor da unidade de participação

a) O valor diário da unidade de participação é divulgado diariamente em todos os locais e através dos meios utilizados para a comercialização do Fundo, designadamente a Internet. www.santandertotta.pt e www.bigonline.pt.

b) É ainda publicado diariamente no sistema de difusão de informação da CMVM. – www.cmvm.pt

2. Admissão à negociação

As unidades de participação deste Fundo não se encontram admitidas à negociação.

3. Consulta da carteira do Fundo

A composição da carteira do Fundo é publicada mensalmente no sistema de difusão de informação da CMVM – disponível em www.cmvm.pt.

4. Documentação do Fundo

O prospecto completo, o prospecto simplificado e os relatórios anual e semestral, encontram-se à disposição dos interessados em todos os locais e meios de comercialização do Fundo e serão enviados sem encargos aos participantes que o requeiram.

- No prazo de três meses após o encerramento das contas anuais (31 de Dezembro), a Santander Asset Management – Sociedade Gestora de Fundos de Investimento Mobiliário, S.A., publicará no sistema de difusão de informação da CMVM um aviso informando que o conjunto de documentos que integram o Relatório e Contas Anual do Fundo, se encontram à disposição do público em todos os locais de comercialização.
- No prazo de dois meses após o encerramento das contas semestrais (30 de Junho), a Santander Asset Management – Sociedade Gestora de Fundos de Investimento Mobiliário, S.A., procederá a sua divulgação através da forma supra descrita.

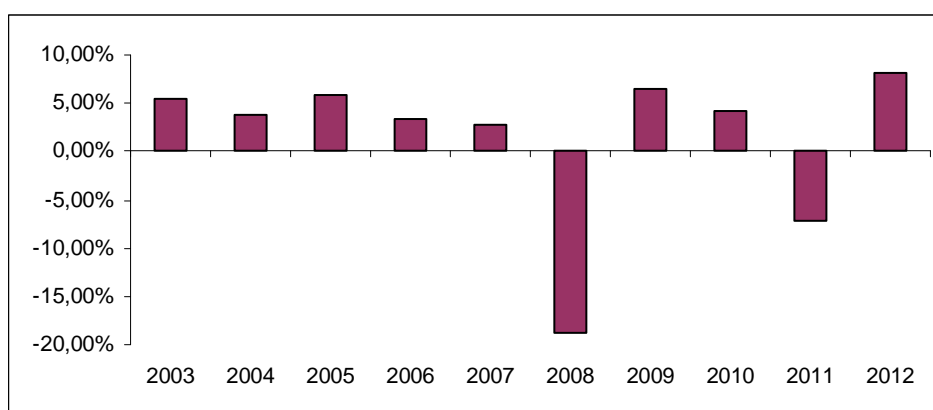
5. Contas dos Fundos

- As contas anuais e semestrais do Fundo são encerradas, respectivamente, com referência a 31 de Dezembro e a 30 de Junho e serão disponibilizadas, no primeiro caso, nos três meses seguintes e, no segundo, nos dois meses seguintes à data da sua realização.

CAPÍTULO III EVOLUÇÃO HISTÓRICA DOS RESULTADOS DO FUNDO

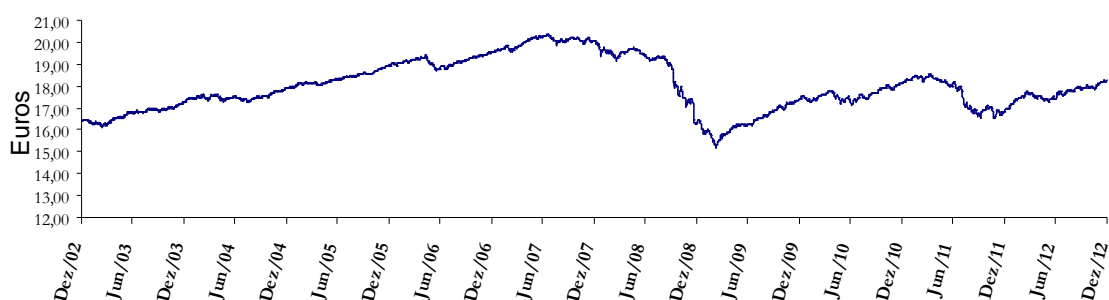
Rendibilidade e risco históricos

Evolução gráfica da rendibilidade



As rendibilidades divulgadas representam dados passados, não constituindo garantia de rendibilidade futura, porque o valor das unidades e participação pode aumentar ou diminuir em função do nível de risco que varia entre 1 (risco mínimo) e 6 (risco máximo).

Evolução gráfica do valor da unidade de participação Jan. 2003 a Dez 2012



Quantificação das rendibilidades e do nível de risco

Ano	Rendibilidade	Risco	Classe de Risco
2003	5,37%	2,34%	2
2004	3,73%	2,41%	2
2005	5,76%	1,61%	2
2006	3,32%	2,49%	2
2007	2,67%	2,68%	2
2008	-18,66%	8,74%	3
2009	6,49%	5,34%	3
2010	4,30%	4,07%	3
2011	-7,16%	6,03%	3
2012	8,11%	3,47%	2

CAPÍTULO IV - Perfil do Investidor a que se dirige o Fundo

O Fundo é indicado para investidores que pretendem constituir poupanças de longo prazo, como complemento de reforma, usufruindo de benefícios fiscais. O Fundo destina-se a investidores que assumam uma perspectiva de valorização do seu capital no longo prazo e, como tal, estejam na disposição de imobilizar as suas poupanças por um período de tempo consonante com o legalmente estabelecido em função do propósito pretendido (que em circunstâncias normais não será inferior a 5 anos).

CAPÍTULO V - Regime Fiscal

1. O Fundo tem o seguinte regime fiscal:

-
- Os rendimentos do Fundo são isentos de tributação em sede de IRC.

2. Os participantes do Fundo têm o seguinte regime fiscal:

Para entregas anteriores a 01/01/2006: para reembolso dentro das condições legais- 1/5 do rendimento é tributado autonomamente em IRS à taxa de 20%, (equivalente a taxa de 4%). Fora das condições legais (levantamento antecipado)– tributação à taxa de 21,5%, sendo excluídos de tributação 1/5 no caso de reembolso após cinco anos (equivalente à taxa de 17,2%) ou 3/5 do rendimento após oito anos de vigência do plano (equivalente à taxa de 8,6%), se o montante das entregas pagas na 1ª metade do plano sejam pelo menos 35% do total.

Para entregas efectuadas a partir de 01/01/2006 Agravamento da tributação à saída, passando a tributação a incidir sobre 2/5 do rendimento, sempre que haja lugar ao reembolso total ou parcial, dentro das condições legais (taxa de 8%). Fora das condições legais (levantamento antecipado)– tributação à taxa de 21,5%, sendo excluídos de tributação 1/5 no caso de reembolso após cinco anos (equivalente à taxa de 17,2%) ou 3/5 do rendimento após oito anos de vigência do plano (equivalente à taxa de 8,6%), se o montante das entregas pagas na 1ª metade do plano sejam pelo menos 35% do total.

Benefícios Fiscais:

Para entregas a partir de 2006- Existem benefícios fiscais, que são a dedução à colecta de 20% dos montantes aplicados, por sujeito passivo não casado, ou por cada um dos cônjuges não separados judicialmente de pessoas e bens, tendo como máximo os seguintes limites (em função da idade do investidor a 1 de Janeiro do ano em que é feita a aplicação): até menos 35 anos – a dedução máxima é de € 400, entre 35 e 50 anos – a dedução máxima é de € 350 e mais de 50 anos – a dedução máxima é de € 300.

A dedução à colecta está limitada, a partir do 2º escalão de rendimentos do IRS, nos seguintes termos:

Escalão de Rendimento Colectável (Em Euros)	Limite
Até 7000	Sem Limite
De mais de 7000 até 20000	€ 100
De mais de 20000 até 40000	€ 80
De mais de 40000 até 80000	€ 60
Superior a 80000	€ 0

Nos termos do Art 88º CIRS os limites acima referidos são gerais, isto é, aplicam-se ao conjunto dos benefícios fiscais previstos do EBF e demais legislação complementar, pelo que neles se incluem, não apenas as entregas para Decreto-lei 64-B de 2011 (Orçamento do Estado 2012), neste limite encontram-se para além dos PPR's, mas também e designadamente as contribuições para fundos de pensões, contribuições para o regime público de capitalização, investidores de capital de risco, reabilitação urbana, encargos com a aquisição de equipamentos de energias renováveis, donativos, seguros de saúde e contribuições para associações mutualistas.

No caso de reembolso dentro das condições previstas no Decreto-Lei n.º 158/2002, de 2 de Julho, e devidamente explanadas no ponto relativo às condições de resgate:

- Caso não tenham decorrido 5 anos a contar das entregas dos montantes aplicados, haverá lugar à reposição do benefício fiscal de dedução à colecta devendo as importâncias deduzidas, majoradas em 10%, por cada ano ou fracção, decorrido desde aquele em que foi exercido o direito à dedução, ser acrescidas à colecta do IRS do ano da verificação dos factos (ressalva-se o caso da morte do subscritor, em que não há penalização).
- Caso tenham decorrido 5 anos a contar das entregas dos montantes aplicados, não há lugar à reposição do benefício fiscal acima referido de dedução à colecta.

No caso de reembolso fora das condições previstas no Decreto-Lei n.º 158/2002, de 2 de Julho, e devidamente explanadas no ponto relativo às condições de resgate:

- Haverá lugar à reposição do benefício fiscal acima referido de dedução à colecta, devendo as importâncias deduzidas, majoradas em 10%, por cada ano ou fracção, decorrido desde aquele em que foi exercido o direito à dedução, ser acrescidas à colecta do IRS do ano da verificação dos factos (ressalvado o caso de morte do subscritor).

As contribuições para FPR deixam de beneficiar da dedução à colecta quando aplicadas por sujeitos passivos após a data de passagem à Reforma.

Não são sujeitas a imposto de selo as transmissões gratuitas de valores aplicados no Fundo.

Nota: A presente informação constitui um simples resumo do actual regime fiscal e não dispensa a leitura da legislação aplicável, desde já se alertando que alterações diversas podem implicar nomeadamente perdas de benefícios fiscais e de remuneração em termos líquidos.

ANEXO I

Fundos sob gestão da sociedade gestora a 31 de Dezembro de 2012

			€	participantes
Santander MultiTesouraria	Fundo de Tesouraria Euro	Investe essencialmente em obrigações de taxa variável denominadas em euros e em depósitos bancários de elevada liquidez	116 426 613	43 464
Santander MultiCrédito	Fundo de Obrigações de Taxa Indexada Euro	Investe essencialmente em obrigações de dívida privada de taxa variável denominadas em Euros	7 103 771	9 745
Santander MultiObrigações	Fundo de Obrigações de Taxa Indexada Euro	Investe essencialmente em obrigações de dívida privada de taxa variável denominadas em Euros	367 777 309	16 159
Santander MultiTaxa Fixa	Fundo de Obrigações de Taxa Fixa Euro	Investe essencialmente em obrigações de dívida pública de taxa fixa de médio e longo prazo emitidas na zona Euro	9 590 854	507
Santander Poupança Futura FPR	Fundo de Poupança Reforma/Educação	A carteira será constituída essencialmente por instrumentos representativos de dívida pública e privada.	112 339 792	53 909
Santander Poupança Investimento FPR	Fundo de Poupança Reforma/Educação	A carteira será constituída essencialmente por instrumentos representativos de dívida pública e privada. No máximo cerca de 30% do Fundo pode ser aplicado em acções	53 156 467	13 178
Santander Global	Fundo Flexível	Carteira diversificada com maior incidência para obrigações (taxa fixa e taxa variável), e activos de curto prazo.	272 184 930	19 499

Santander Carteira Alternativa	Fundo Especial de Investimento	Tendencialmente o Fundo investirá cerca de 25% em acções Investe em Hedge Funds e Fundos de Hedge Funds que seguem diferentes estratégias	2 917 996	37
Santander Acções Portugal	Fundo de Acções Nacionais	Investimento em acções de empresas portuguesas expressas em Euro e admitidas à cotação na Bolsa de Valores de Lisboa	62 178 848	6 900
Santander PPA	Fundo de Poupança Acções	Investimento em acções de empresas portuguesas expressas em Euro e admitidas à cotação na Bolsa de Valores de Lisboa	4 376 622	731
Santander Acções Europa	Fundo de Acções da União Europeia, Suíça e Noruega	Vocacionado para o investimento em acções de empresas europeias que deverão estar cotadas em Mercados de Cotações oficiais de um qualquer Estado-membro da EU, Suíça e Noruega	43 527 128	2 450
Santander Acções América	Fundo de Acções Internacionais	Investe essencialmente em acções de empresas cotadas em bolsas de valores e mercados regulamentados dos EUA.	16 663 717	992
Santander Estratégias Europeias	Fundo Especial de Investimento	Tendencialmente corre risco cambial Pretende proporcionar o acesso a uma carteira de activos exposta a obrigações emitidas pelo BST e a mercados accionistas europeus através de instrumentos derivados tendo o objectivo de gerar rendimentos a distribuir ao participante.	18 074 141	1 022
Santander Ibérico	Fundo	Pretende	53 624 956	3 384

Premium	Especial de Investimento	proporcionar rendimentos, numa base anual indexados a uma carteira composta por obrigações de dívida privada e dívida pública. Pretende proporcionar rendimentos, numa base trimestral, indexados a uma carteira composta por obrigações de dívida privada e dívida pública. Pretende proporcionar aos seus participantes uma rentabilidade correspondente a uma Taxa Anual Nominal Bruta de 3,0% no primeiro ano, Euribor 12 meses + 0.75% nos segundos e terceiros anos.		
Santander Premium Julho 2012	Fundo Especial de Investimento	proporcionar aos seus participantes uma rentabilidade correspondente a uma Taxa Anual Nominal Bruta de 3,0% no primeiro ano, Euribor 12 meses + 0.75% nos segundos e terceiros anos. Pretende proporcionar aos seus participantes uma rentabilidade correspondente a uma Taxa Anual Nominal Bruta de 3,0% no primeiro ano, Euribor 12 meses + 0.75% nos segundos e terceiros anos.	49 943 844	3 328
Santander Valor Invest	Fundo Especial de Investimento	proporcionar aos seus participantes uma rentabilidade correspondente a uma Taxa Anual Nominal Bruta de 3,0% no primeiro ano, Euribor 12 meses + 0.75% nos segundos e terceiros anos. Pretende proporcionar aos seus participantes uma rentabilidade correspondente a uma Taxa Anual Nominal Bruta de 3,0% no primeiro ano, Euribor 12 meses + 0.75% nos segundos e terceiros anos.	98 855 103	3 728
Santander Valor Invest II	Fundo Especial de Investimento	proporcionar aos seus participantes uma rentabilidade correspondente a uma Taxa Anual Nominal Bruta de 5,0% Investimento focado numa carteira de activos de elevada liquidez e de risco reduzido para um horizonte de investimento de médio/longo prazo	36 444 742	2 398
FEI Iberian Credit 2014	Fundo Especial de Investimento	Investimento focado numa carteira diversificada de risco reduzido para	9 790 801	83
Santander Gestão Premium Liquidez	Fundo de Investimento Mobiliário Aberto Harmonizado de Tesouraria		463 368	16
Santander Gestão Premium Conservador	Fundo de Investimento Mobiliário Aberto Harmonizado		727 836	36

	Misto	um horizonte de investimento de médio/longo prazo		
Santander Gestão Premium Moderado	Fundo de Investimento Mobiliário Aberto Harmonizado Misto	Investimento focado numa carteira diversificada de risco moderado para um horizonte de investimento de médio/longo prazo	1 062 366	43
Santander Gestão Premium Valor Acções	Fundo de Investimento Mobiliário Aberto Harmonizado de Acções	Investimento focado numa carteira de risco elevado para um horizonte de investimento de médio/longo prazo	796 706	30
Santander Gestão Private Liquidez	Fundo de Investimento Mobiliário Aberto Harmonizado de Tesouraria	Investimento focado numa carteira de activos de elevada liquidez e de risco reduzido para um horizonte de investimento de médio/longo prazo	810 756	3
Santander Gestão Private Obrigações	Fundo de Investimento Mobiliário Aberto Harmonizado de Obrigações	Investimento focado numa carteira diversificada de obrigações para um horizonte de investimento de médio/longo prazo	222 298	3
Santander Gestão Private Prudente	Fundo de Investimento Mobiliário Aberto Harmonizado Misto	Investimento focado numa carteira diversificada de risco reduzido para um horizonte de investimento de médio/longo prazo	5 942 823	27
Santander Gestão Private Equilibrado	Fundo de Investimento Mobiliário Aberto Harmonizado Misto	Investimento focado numa carteira diversificada de risco equilibrado para um horizonte de investimento de médio/longo prazo	8 584 741	39
Santander Gestão Private Acções	Fundo de Investimento Mobiliário Aberto Harmonizado de Acções	Investimento focado numa carteira de risco elevado para um horizonte de investimento de médio/longo prazo	1 896 956	17
Santander NovImovest	Fundo Imobiliário Aberto de Acumulação	Aquisição de Imóveis preferencialmente destinados a comércio ou	404 916 712	15 371

LusImovest	Fundo Imobiliário Fechado de Acumulação	serviços, tendo por finalidade principal o arrendamento dos mesmos. Aquisição de Imóveis preferencialmente para desenvolvimento de projectos de construção e, ainda, para arrendamento, em especial quando destinados a comércio ou serviços. Privilegia a aquisição, gestão e revenda de imóveis em situações judiciais ou pré-judiciais de processo executivo, dação em pagamento ou outras situações semelhantes	146 948 432	43
ImoRecuperação	Fundo Imobiliário Fechado de Acumulação	O desenvolvimento de projectos de construção de imóveis destinados a comércio, habitação e serviços para sua posterior venda ou arrendamento pela forma que se mostre mais adequada à melhor rentabilização do investimento.	26 840 228	2
Castilho	Fundo Imobiliário Fechado de Acumulação		2 765 198	5