

## Informações Fundamentais Destinadas aos Investidores

O presente documento fornece as informações fundamentais destinadas aos investidores sobre este Fundo. Não é material promocional. Estas informações são obrigatórias por lei para o ajudar a compreender o caráter e os riscos associados ao investimento neste Fundo. Aconselha-se a leitura do documento para que possa decidir de forma informada se pretende investir.

### Caixagest Obrigações Mais Mensal<sup>1</sup>

#### Fundo de Investimento Mobiliário Aberto Obrigações (ISIN: PTYCXBLP0008)

Este Fundo Harmonizado é gerido pela Caixagest – Técnicas de Gestão de Fundos, SA, integrada no Grupo Caixa Geral de Depósitos (CGD)

## Objetivos e política de investimento

### Objetivo de Investimento

O objetivo principal do Fundo é proporcionar aos participantes o acesso a uma carteira de ativos indexados às taxas de juro de curto prazo, visando a obtenção de uma rentabilidade a médio e longo prazo, dependente da evolução das taxas de juro de curto prazo, bem como da evolução da qualidade de crédito dos emittentes em carteira.

### Política de Investimento

O Fundo investirá o seu património em valores mobiliários e instrumentos do mercado monetário admitidos à cotação ou negociados em Bolsas de valores e mercados regulamentados de um Estado membro da União Europeia, no Zurich Stock Exchange, no Oslo Stock Exchange, no New York Stock Exchange, no American Stock Exchange, no National Association of Securities Dealers Automatic Quotations e na Bolsa de Valores de Tóquio. Sendo um Fundo de obrigações de Taxa Variável, o seu património é constituído por obrigações, obrigações hipotecárias e títulos de participação, denominados em divisa euro e maioritariamente cotados em mercados da União Europeia. Os ativos cotados em países fora da União Europeia, não poderão representar mais de 10% do valor líquido global do Fundo. O Fundo investirá um mínimo de 2/3 do seu valor líquido global em obrigações, sendo que as obrigações de Taxa Variável representarão mais de 50% do valor líquido global do Fundo. O Fundo poderá deter ativos de curto prazo, nomeadamente bilhetes do tesouro, certificados de depósito, depósitos bancários, papel comercial e aplicações nos mercados interbancários na medida adequada para fazer face ao movimento normal de resgate de unidades de participação e a uma gestão eficiente do Fundo. O Fundo não investirá o seu património em ações, obrigações convertíveis ou obrigações que confiram o direito de subscrição de ações ou de aquisição a outro título de ações. O Fundo não pode investir mais de 10% do seu valor líquido global em unidades de participação de fundos de investimento. Por princípio o Fundo não utilizará instrumentos e produtos financeiros derivados para cobrir riscos de variação do preço dos ativos em carteira ou riscos de variabilidade dos rendimentos. No entanto, o Fundo poderá vir a efetuar a cobertura dos riscos mencionados, sempre que a gestão antecipe alterações das condições do mercado. Com o objetivo de obter uma exposição adicional aos diferentes mercados em que investe, o Fundo poderá transacionar contratos de futuros e opções sobre índices obrigacionistas ou sobre valores mobiliários individuais. O Fundo poderá realizar operações de permuta de taxas de juro e de taxas de câmbio (swaps), celebrar acordos de taxas de juro, câmbios a prazo (FRA's e forwards) e poderá utilizar "credit default swaps".

### Rendimentos<sup>2</sup>

O Fundo não distribui rendimentos (fundo de capitalização).

### Condições de subscrição/resgate

Os pedidos de subscrição / resgate recebidos até às 16h30m nos canais de comercialização da Caixa Geral de Depósitos, serão processados ao valor da unidade de participação conhecido e divulgado do dia útil seguinte à data do pedido. Os pedidos de subscrição / resgate são efetuados a preço desconhecido. A conta do participante é debitada no dia útil seguinte à data do pedido de subscrição. O valor mínimo de subscrição inicial é de 1000 Euros e o valor mínimo dos reforços corresponde ao preço de uma unidade de participação. Não existem comissões de subscrição.

O fundo tem um pré-aviso mínimo de dois dias úteis, sendo o valor do resgate disponibilizado na conta do participante na data para o qual o mesmo foi solicitado. No caso da detenção das unidades de participação por um período inferior a 90 dias, haverá lugar a uma comissão de resgate de 1%. Por prazos entre 90 e 179 dias a comissão será de 0,5%. Para prazos iguais ou superiores a 180 dias a comissão de resgate é de 0%. Quando o participante do Fundo tenha um contrato de gestão discricionária de carteiras com a CAIXAGEST - Técnicas de Gestão de Fundos S.A., não há lugar ao pagamento desta comissão. Para efeitos de cálculo da comissão de resgate as unidades de participação subscritas em primeiro lugar são as primeiras a ser consideradas para efeitos de resgate (método FIFO - First In First Out). As transferências diretas para outro fundo aberto administrado pela entidade gestora e comercializado na CGD, solicitadas nas agências da Caixa Geral de Depósitos, exceto para os Fundos de Investimento Mobiliário do Mercado Monetário, Fundos de Investimento Alternativos Abertos e Fundos de Poupança em Ações, estão isentas de comissão de resgate.

### Perfil do Investidor

O Fundo destina-se a investidores que pretendem auferir uma rentabilidade superior às taxas de juro de curto prazo, assumindo para o efeito maior risco de crédito e risco de flutuações de rendimento e no capital. O investidor deve antever um prazo de investimento mínimo recomendado de dois anos, suportando as oscilações do valor da unidade de participação características deste tipo de fundos.

**Recomendação: Este Fundo poderá não ser adequado a investidores que pretendam retirar o seu dinheiro no prazo de dois anos.**

## Perfil de risco e de remuneração

Baixo Risco

Elevado Risco

Remuneração potencialmente mais baixa

Remuneração potencialmente mais elevada

|   |   |   |   |   |   |   |
|---|---|---|---|---|---|---|
| 1 | 2 | 3 | 4 | 5 | 6 | 7 |
|---|---|---|---|---|---|---|

### Indicador sintético:

- Os dados históricos podem não constituir uma indicação fiável do perfil de risco futuro do Fundo;
- A categoria de risco e de remuneração indicada não é garantida e pode variar ao longo do tempo;
- A categoria de risco mais baixa não significa que se trate de um inves-

### Riscos materialmente relevantes para o Fundo:

- Risco de crédito** - risco de investir em ativos com risco de crédito nomeadamente, risco de descida das cotações devido à degradação da qualidade de crédito do emitente dos ativos, risco associado à possibilidade de ocorrer incumprimento por parte dos emittentes dos ativos.
- Risco cambial** - risco de investir em moeda estrangeira ou em ativos denominados em moeda estrangeira. A apreciação do euro face a essas moedas traduz-se numa perda de valor desses ativos;
- Risco derivados** – risco associado à utilização de instrumentos e produtos financeiros derivados, nomeadamente o risco do fundo não refletir a valorização dos ativos existentes em carteira pelo facto de terem sido utilizados instrumentos derivados e desta forma se ter aumentado ou diminuído a exposição a um determinado ativo.
- Riscos Operacionais:** O Fundo está exposto ao risco de perdas resultantes de falhas de processos, pessoas e sistemas de informação

<sup>1</sup> Alteração da designação para Caixagest Obrigações, aprovada pela CMVM em 10 de abril em 2014, entra em vigor em 26 de maio de 2014.

<sup>2</sup> Alteração aprovada pela CMVM em 10 de abril em 2014, entra em vigor em 26 de maio de 2014.

timento isento de risco;

▪ Tratando-se de um fundo de Obrigações, a categoria de risco e de remuneração obtida baseia-se na dispersão histórica das rendibilidades observadas, dada a política de investimento adotada essencialmente sujeita ao risco de crédito e risco de taxa de juro.

ou as decorrentes de eventos externos.

## Encargos

Os encargos pagos por um investidor são utilizados para cobrir os custos de funcionamento do Fundo, incluindo custos de comercialização e distribuição. Estes encargos reduzem o potencial de crescimento do investimento.

| Encargos cobrados ao participante antes ou depois do seu investimento   |         |
|---|---------|
| Encargos de subscrição  | 0%      |
| Encargos de resgate   | 1%      |
| Este é o valor máximo que pode ser retirado ao seu dinheiro antes de ser investido e antes de serem pagos os rendimentos do seu investimento. |         |
| Encargos cobrados ao Fundo ao longo do ano  |         |
| Taxa de Encargos Correntes  | 0,52%   |
| Encargos retirados do Fundo em condições especiais  |         |
| Comissão de gestão variável   | nenhuma |

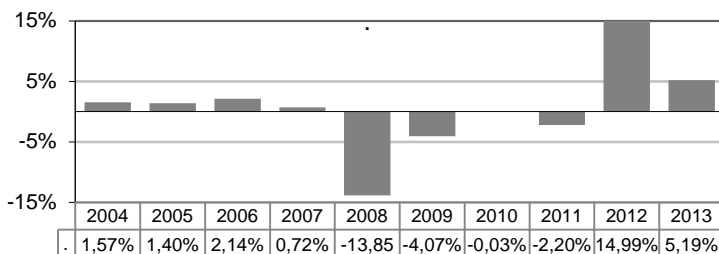
Os encargos de subscrição e de resgate correspondem a montantes máximos. Em alguns casos o investidor poderá pagar menos, devendo essa informação ser confirmada junto da entidade comercializadora.

A Taxa de Encargos Correntes (TEC) refere-se ao ano que terminou em 2013. O valor poderá variar de ano para ano. Este exclui, nomeadamente:

- comissão de gestão variável,
- custos de transação exceto no caso de encargos de subscrição/resgate cobrados ao Fundo aquando da subscrição/resgate de unidades de participação de outro OIC.

Para mais informações sobre encargos, consulte o prospeto do Fundo, disponível em [www.cvmv.pt](http://www.cvmv.pt).

## Rentabilidades históricas



As rentabilidades divulgadas representam dados passados, não constituindo garantia de rentabilidade futura porque o valor das unidades de participação pode aumentar ou diminuir em função do nível de risco que varia entre 1 (risco baixo) e 7 (risco máximo).

As rentabilidades passadas são apresentadas após a dedução dos encargos cobrados ao Fundo, não incluindo assim comissões de subscrição nem de resgate.

O Fundo iniciou a sua atividade a 15 de novembro de 1993.

A moeda referência para o cálculo dos resultados anteriores foi o euro.

## Informações práticas

Entidades Comercializadoras: Caixa Geral de Depósitos S.A., através da sua rede de agências, no serviço Caixadirecta através da linha telefónica (707 24 24 24) e no serviço Caixadirecta On-line através da Internet em [www.cgd.pt](http://www.cgd.pt).

Podem ser obtidas informações adicionais sobre o Fundo, tais como o prospeto, os relatórios anual e semestral e o valor da unidade de participação, nos locais e meios de comercialização do Fundo, acima indicados, e no sítio de internet da Comissão do Mercado de Valores Mobiliários (CMVM) [www.cvmv.pt](http://www.cvmv.pt).

A Caixagest – Técnicas de Gestão de Fundos, SA pode ser responsabilizada exclusivamente com base nas declarações constantes no presente documento que sejam suscetíveis de induzir em erro, inexatas ou incoerentes com as partes correspondentes do prospeto do Fundo.

A legislação fiscal portuguesa pode ter um impacto na situação fiscal pessoal do investidor.

Contactos:

- Entidade responsável pela Gestão: Caixagest - Técnicas de Gestão de Fundos, S.A. - Av. João XXI, 63 - 2º \* 1000-300 Lisboa; Tel: 21 790 54 57;
- Depositário: Caixa Geral de Depósitos SA. Avenida João XXI, nº 63, 1000-300 Lisboa; [www.cgd.pt](http://www.cgd.pt);
- Auditor: Deloitte & Associados, SROC S.A., Edifício Atrium Saldanha, Praça Duque de Saldanha, 1 – 6º, 1050-094 Lisboa.

O Fundo foi constituído em 15 de novembro de 1993 com duração indeterminada.

O Fundo está autorizado em Portugal e encontra-se sujeita à supervisão da Comissão do Mercado de Valores Mobiliários.

A Caixagest – Técnicas de Gestão de Fundos, SA está autorizada em Portugal e encontra-se sujeita à supervisão da Comissão do Mercado de Valores Mobiliários e do Banco de Portugal.

A informação incluída neste documento é exata com referência à data de 16 de abril de 2014.